



> RETOURADRES Postbus 1992, 6201 BZ Maastricht

BEZOEKADRES
Mosae Forum 10
6211 DW Maastricht

Aan de fractie van LPM
mevrouw C.J. Nuyts

POSTADRES
Postbus 1992
6201 BZ Maastricht

ONDERWERP
Vragen ex art. 47 RvO inzake dierproeven

DATUM
21 juni 2019
Verz.: 21-06-2019

BIJLAGEN
3

BEHANDELD DOOR
E (Erik) Kaptein

TELEFOONNUMMER
043 350 4590

ONZE REFERENTIE
2019.15403

E-MAILADRES
Erik.Kaptein@maastricht.nl

FAXNUMMER
043 - 350 4141

UW REFERENTIE

Geachte mevrouw Nuyts,

Onderstaand treft u aan de beantwoording van de vragen die uw fractie heeft gesteld in het kader van artikel 47 van het Reglement van Orde. Voorafgaand aan de beantwoording hiervan leek het mij goed u het volgende te laten weten:

- Het stellen van dierenwelzijnseisen is een landelijke bevoegdheid. Ook al staat het iedere gemeente vrij om een moreel standpunt in te nemen ten aanzien van het welzijn van de dieren binnen de gemeentegrenzen, alle wet- en regelgeving op dit gebied wordt landelijk vastgesteld. Ter borging van het welzijn van dieren (wilde dieren, proefdieren, gezelschapsdieren) geeft alleen de landelijke overheid invulling aan de bevoegdheid om evenementen, shows, of proeven te verbieden, opdat alle gemeenten met dezelfde dierenwelzijnsbepalingen worden geconfronteerd en door de NVWA worden gecontroleerd. De minister is niet voornemens deze bevoegdheid te decentraliseren.

- Voor wat betreft de inhoud van een aantal van uw vragen is het gemeentebestuur niet de aangewezen partij, noch verantwoordelijk voor het gevoerd beleid. In die gevallen verwijzen wij u naar de bijlage van deze brief. De afdeling Communicatie van de Universiteit van Maastricht is zo vriendelijk geweest uw vragen voor ons te beantwoorden. Voor nadere vragen kunt u zich wenden tot de contactpersoon inzake de vergunningaanvraag, de heer V.A.A. (Vincent) Janssen, projectmanager Vastgoed van de UM.

Vraag 1: Kunt u in de beantwoording van de vragen de bouwtekening opnemen en de Vergunningaanvraag?

Antwoord 1: *In de bijlage treft u een set tekeningen aan met de situatie, de plattegronden en gevelbeelden.*

Vraag 2: Wat is de aanleiding tot de bouw van het BMC en waarom voldoen de huidige faciliteiten niet meer?

Antwoord 2: *Deze vraag kunnen wij niet beantwoorden en wordt door de Universiteit beantwoord.*

Vraag 3: Welke dieren worden eronder gebracht en in welk aantal?

Vragen ex art. 47 RvO



DATUM
21 juni 2019

Antwoord3: *In het nieuwe complex worden de volgende dieren gehouden:*

<i>Konijnen:</i>	<i>Max 80</i>
<i>Schape en geiten:</i>	<i>Max 35</i>
<i>Varkens:</i>	<i>Max 25</i>
<i>Ratten:</i>	<i>Max 1000</i>
<i>Muizen:</i>	<i>Max 10.000</i>

Wat is de afmeting van hun verblijf en is er ook een buiten verblijf?

Er zijn diverse verblijven in het complex aanwezig. De verblijven voor elke diersoort is niet nader omschreven, maar ook niet relevant voor de voorliggende vergunningsaanvraag. Bij het nieuw te bouwen complex komt geen buitenverblijf voor dieren. Het aanwezige en bestaande buitenverblijf blijft onveranderd.

Hoe worden de varkens, geiten, schape en konijnen gehuisvest?

De varkens schape en geiten worden zowel in het bestaande buitenverblijf als in het nieuwe te bouwen complex gehuisvest. De konijnen worden alleen in het nieuwe te bouwen complex gehuisvest.

Worden deze dieren gebruikt totdat ze sterven of worden ze na een tijd verwisseld?

Deze vraag kunnen wij niet beantwoorden en wordt in de bijlage door de Universiteit beantwoord.

Vraag 4: Is het correct dat de universiteit geen gebruik meer maakt van honden en katten?

Antwoord 4: *In de vergunningsaanvraag wordt nader aangegeven dat er geen honden meer worden gehouden. Het houden van katten maakt geen onderdeel uit van de vergunningsaanvraag.*

En waarom niet meer?

Deze vraag kunnen wij niet beantwoorden en wordt in de bijlage door de Universiteit beantwoord.

Hoe controleert u dat?

Het houden van dieren, zowel de soorten als de aantallen, wordt vastgelegd in de milieuvergunning. Door regulier toezicht op deze milieuvergunning kan dit worden gecontroleerd.

Vraag 5: Welke criteria stelt u aan het verlenen van de bouwvergunning en stelt u ook voorwaarden aan het dierenwelzijn. Zo ja welke en zo nee waarom niet?

Antwoord 5: *Een omgevingsvergunning moet worden getoetst aan het bestemmingsplan, het bouwbesluit, de bouwverordening en moet voldoen aan redelijke eisen van welstand. Als aan deze beoordelingen wordt voldaan dan moet de omgevingsvergunning verleend worden. De Woningwet staat het college van B&W niet toe om andere nadere eisen te stellen aan het beoordelen van een omgevingsvergunning.*



DATUM
21 juni 2019

Vraag 6: Wat is de reden waarom er een nieuw proefdierencentrum wordt gebouwd, kortom waarom worden de dierproeven niet juist afgebouwd i.v.m. de alternatieven die er zijn en andere onderzoeken die elders in de wereld resultaat hebben opgeleverd?

Antwoord 6: *Deze vraag kunnen wij niet beantwoorden en wordt in de bijlage door de Universiteit beantwoord.*

Vraag 7: De nieuwbouw van het BMC kost 22 miljoen. Hoe verhoudt zich dat bedrag tot de investeringen die de UM doet naar het ontwikkelen van methoden ter vervanging van proefdieren?

Antwoord 7: *Deze vraag kunnen wij niet beantwoorden en wordt door de Universiteit beantwoord.*

Vraag 8: Wat zijn de overwegingen van de UM om nu verder in te zetten op proefdieren en niet op alternatieve methoden? Zijn de neveneffecten van proefdieren (zoals eventuele reputatieschade) hierin opgenomen?

Antwoord 8: *Deze vraag kunnen wij niet beantwoorden en wordt door de Universiteit beantwoord.*

Vraag 9: Wanneer verwacht de Universiteit dierproefvrij te zijn, is er een streefdatum. Zo nee, waarom niet?

Antwoord 9: *Deze vraag kunnen wij niet beantwoorden en wordt door de Universiteit beantwoord.*

Hoogachtend,
Namens het college van burgemeester en wethouders van Maastricht,
Wethouder Economie, (Eu)regionalisering, Wonen en Sociale Innovatie,

Vivianne Heijnen.

Vragen ex art. 47 RvO



DATUM
21 juni 2019

BIJLAGE

Bij de beantwoording van vragen ex Art. 47 RvO inzake dierproeven;
betreft beantwoording door de afdeling Communicatie van de Universiteit van Maastricht.

Vraag 2: Wat is de aanleiding tot de bouw van het BMC en waarom voldoen de huidige faciliteiten niet meer?

Antwoord 2:

“De Centrale Proefdiervoorziening is inmiddels 27 jaar oud. Bij opening in 1992 was dit een state of the art voorziening. Nu is de voorziening verouderd en zijn de technische installaties aan het einde van hun levensduur. Simpelweg renoveren en nieuwe installaties aanbrengen gaat niet vanwege de condities van het huidige gebouw, en de verhoogde eisen door recente ontwikkelingen in biomedisch onderzoek. Nieuwbouw betekent dat de UM een BMC kan neerzetten dat aan alle wetenschappelijke vereisten optimaal voldoet en waarin aan het welzijn van de dieren optimaal aandacht kan worden besteed.”

Vraag 3: Welke dieren worden eronder gebracht en in welk aantal?

Antwoord3:

“In het nieuwe gebouw worden de volgende dieren gehouden: knaagdieren, vooral muizen en ratten, maar ook konijnen, cavia's en hamsters. Ook is er ruimte voor grote proefdieren: schapen, geiten en varkens. Het aantal zal fluctueren en hangt af van het aantal onderzoek aanvragen.”

Wat is de afmeting van hun verblijf en is er ook een buiten verblijf?

“Alle dieren zullen worden gehuisvest in wettelijke vereiste verblijven zoals deze zijn beschreven de Wet op Dierproeven en in de Europese richtlijn dierproeven (2010/63). Het aanwezige reeds bestaande buitenverblijf van circa 10.000m2 blijft onveranderd”.

Hoe worden de varkens, geiten, schapen en konijnen gehuisvest?

“Muizen en ratten worden in kleine groepen gehuisvest in IVC's (Individually Ventillated Cages) om eventuele besmetting via de lucht te voorkomen.

De konijnen worden als groep gehuisvest in speciaal voor konijnen ontworpen verblijven.

De varkens, schapen en geiten worden zowel in het bestaande buitenverblijf als in het nieuw te bouwen complex gehuisvest. Ook de grote proefdieren worden als kuddedieren in groepen gehuisvest.

Mocht de aard van het onderzoek dit niet toelaten, dan worden dieren gehuisvest in kleinere, individuele hokken, maar ook dan zullen ze contact houden met soortgenoten (ze kunnen elkaar ruiken, zien en horen)”

Worden deze dieren gebruikt totdat ze sterven of worden ze na een tijd verwisseld?

“De meeste dieren in het BMC worden gebruikt in onderzoeken die juist vragen om nader onderzoek naar processen in bijvoorbeeld ingewanden, hart of hersenen. Dat betekent dat de dieren conform de wettelijke richtlijn geëuthanaseerd worden. Wanneer dit niet gebeurt en wanneer het wettelijk is toegestaan, kunnen de dieren worden geadopteerd of geherhuisvest.”



DATUM
21 juni 2019

Vraag 4: Is het correct dat de universiteit geen gebruik meer maakt van honden en katten?

Antwoord 4 *“Dat klopt.”*

En waarom niet meer?

“Dit is beleid van de UM sinds 2015.”

Hoe controleert u dat?

“Er worden geen vergunningaanvragen voor proefdierkundig onderzoek ingediend waarin honden of katten worden gebruikt; zij maken dus geen deel uit van de aanvraag.”

Vraag 5: Welke criteria stelt u aan het verlenen van de bouwvergunning en stelt u ook voorwaarden aan het dierenwelzijn. Zo ja welke en zo nee waarom niet?

Antwoord 5:

“Een omgevingsvergunning moet getoetst worden aan het bestemmingsplan, het bouwbesluit, de bouwverordening en moet voldoen aan redelijke eisen van welstand. Als aan deze beoordelingen wordt voldaan, dan moet de omgevingsvergunning verleend worden. De Woningwet staat het college van B&W niet toe om andere nadere eisen te stellen aan het beoordelen van een omgevingsvergunning.

Functionaliteit en dierenwelzijn waren de belangrijkste uitgangspunten bij het ontwerp van het BMC. Het nieuwe gebouw voldoet aan alle wettelijke eisen zoals gesteld in de Europese richtlijn dierproeven en de Wet op de dierproeven (WoD).

Elke gebruiker van proefdieren moet een Instantie voor Dierenwelzijn (IvD) instellen, ook de Universiteit Maastricht heeft een IvD. De taken van de IvD zijn vastgelegd in de Wet op de dierproeven (Wod). De Nederlandse Voedsel- en Warenautoriteit (NVWA) controleert of de regels worden nageleefd”.

Vraag 6: Wat is de reden waarom er een nieuw proefdierencentrum wordt gebouwd, kortom waarom worden de dierproeven niet juist afgebouwd i.v.m. de alternatieven die er zijn en andere onderzoeken die elders in de wereld resultaat hebben opgeleverd?

“Er zijn op dit moment nog onvoldoende alternatieve methodes beschikbaar om proefdiergebruik uit te bannen. En dat zal naar verwachting de komende decennia ook nog niet het geval zijn. Zonder proefdieronderzoek kunnen er geen nieuwe medicijnen en behandelingen, voor zowel mens als dier, worden ontwikkeld.

Kortom alle medicijnen of vaccins of technologische/operatieve behandelingen die we kennen, zijn ontwikkeld met behulp van proefdieronderzoek. Zowel voor mensen als voor dieren. En dat geldt ook voor medische behandelingen als bestraling of operatietechnieken. Nog steeds is het ontwikkelen van nieuwe medicijnen of het verbeteren van bestaande behandelingen afhankelijk van proefdieronderzoek. Wetenschappers en het bedrijfsleven zijn zelfs wettelijk verplicht (volgens nationale en Europese wetgeving) om nieuwe behandelingen eerst in minstens twee verschillende proefdieren aan te tonen voor effectiviteit en wettelijk verplicht om nieuwe behandelingen in minstens twee verschillende proefdieren te toetsen op afwezigheid van giftigheid (toxiciteit), voordat ze toestemming vragen om een studie bij mensen te starten.



DATUM
21 juni 2019

Uiteraard maakt de UM gebruik van onderzoeksresultaten van anderen door open access en literatuuronderzoek alvorens een nieuw onderzoek te starten. Ook wordt er volop gewerkt aan het ontwikkelen van alternatieven voor dierproeven, en voldoen we aan de 3V's.

3V's

De overheid, wetenschap, bedrijfsleven en maatschappelijke organisaties zoeken samen naar methoden die dierproeven vervangen, verminderen en verfijnen. Elke vergunningaanvraag voor dierproeven bij de Centrale Commissie Dierproeven (CCD) moet verantwoorden hoe aan de 3V's wordt voldaan:

Vervanging

Steeds meer proeven met dieren worden vervangen door alternatieve methoden voor vroeg exploratief onderzoek. Bijvoorbeeld door computersimulaties die biologische processen in het menselijk lichaam nabootsen. Of door onderzoek waarbij menselijk weefsel gebruikt wordt.

Vermindering

Bij elke proef zo min mogelijk dieren gebruiken. Bijvoorbeeld door gegevens van eerdere onderzoeken te gebruiken. Ook leveren nieuwe onderzoeksmethoden meer gegevens op uit minder dieren.

Verfijning

Tijdens de dierproeven het ongemak van dieren zoveel mogelijk verminderen. Bijvoorbeeld door goede huisvesting, voeding en pijnbestrijding".

Vraag 7: De nieuwbouw van het BMC kost 22 miljoen. Hoe verhoudt zich dat bedrag tot de investeringen die de UM doet naar het ontwikkelen van methoden ter vervanging van proefdieren?

Antwoord 7:

"De kosten van het gebouw zitten vooral in de technische installaties, niet in de omvang van het gebouw.

De UM investeert absoluut in onderzoek naar alternatieven zoals organoids, IPS-cellen, cel/tissue test systemen, regeneratieve biologie, siliconen modellen. Deze onderzoeken vinden onder andere plaats in de onderzoeksgroepen: Toxicogenomics, MERLN, BReIN en M4I".

Vraag 8: Wat zijn de overwegingen van de UM om nu verder in te zetten op proefdieren en niet op alternatieve methoden? Zijn de neveneffecten van proefdieren (zoals eventuele reputatieschade) hierin opgenomen?

Antwoord 8:

De Universiteit Maastricht investeert in beide: proefdierkundig onderzoek en het onderzoek naar alternatieven. Het huidige kabinet streeft ernaar voorloper te zijn in de internationale transitie met proefdiervrije innovatie (zie ook Wordt Nederland ooit proefdiervrij?) en de UM levert hier een belangrijke bijdrage aan.

De UM is zich bewust van de ethische bezwaren bij dierproeven. Dierproeven veroorzaken dierenleed. Het gebruik van proefdieren is daarom aan strenge regels gebonden en absoluut uit den boze op het moment dat er bruikbare alternatieven zijn. Dierenleed voorkomen kan ook door het aantal proefdieren te verminderen en het verfijnen van proeven. Momenteel zijn er nog onvoldoende alternatieven voorhanden om alle dierproeven te vervangen die noodzakelijk zijn om nieuwe medicijnen en behandelingen voor ziekten te ontwikkelen. We verwachten dat ook de komende



DATUM
21 juni 2019

decennia medische doorbraken kunnen worden gerealiseerd dankzij dit onderzoek en investeren daarom in een nieuw gebouw met moderne faciliteiten en betere omstandigheden voor de dieren.

Vraag 9: Wanneer verwacht de universiteit dierproefvrij te zijn, is er een streefdatum. Zo nee, waarom niet?

Antwoord 9:

Dierproeven zijn helaas nog steeds nodig, we kunnen niet in de toekomst kijken hoe lang nog. Het Nationaal Comité advies dierproevenbeleid (NCad) adviseerde het kabinet over de ambitie om in 2025 'grotendeels proefdiervrij' te zijn. Het NCad zag op een aantal terreinen mogelijkheden om voor 2025 'fors in te zetten op proefdiervrije innovaties', maar voor het wettelijk voorgeschreven preklinisch onderzoek (dus onderzoek naar de werking en veiligheid van nieuwe geneesmiddelen) zag het minder snel mogelijkheden voor afbouw. Het huidige kabinet, Rutte III, heeft de streefdatum van 2025 losgelaten voor het grotendeels proefdiervrij maken van onderzoek.

Ector Hoogstad Architecten

Biomedisch Centrum Maastricht

impressies definitief ontwerp

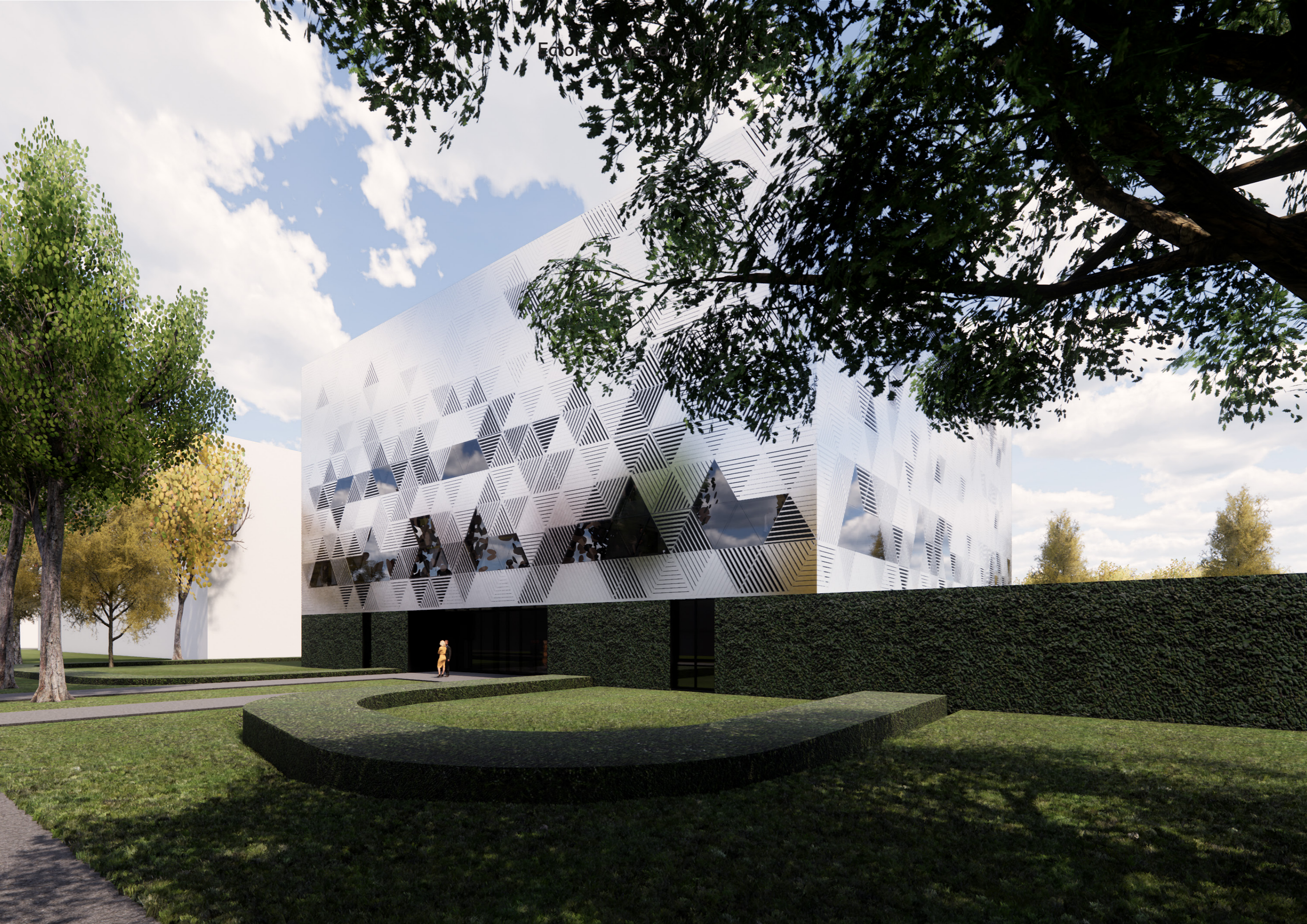
maart 2019

Ector Hoogstad Architecten



Ector Hoogstad Architecten





Ector Hoogstad Architecten



Ector Hoogstad Architecten



Ector Hoogstad Architecten

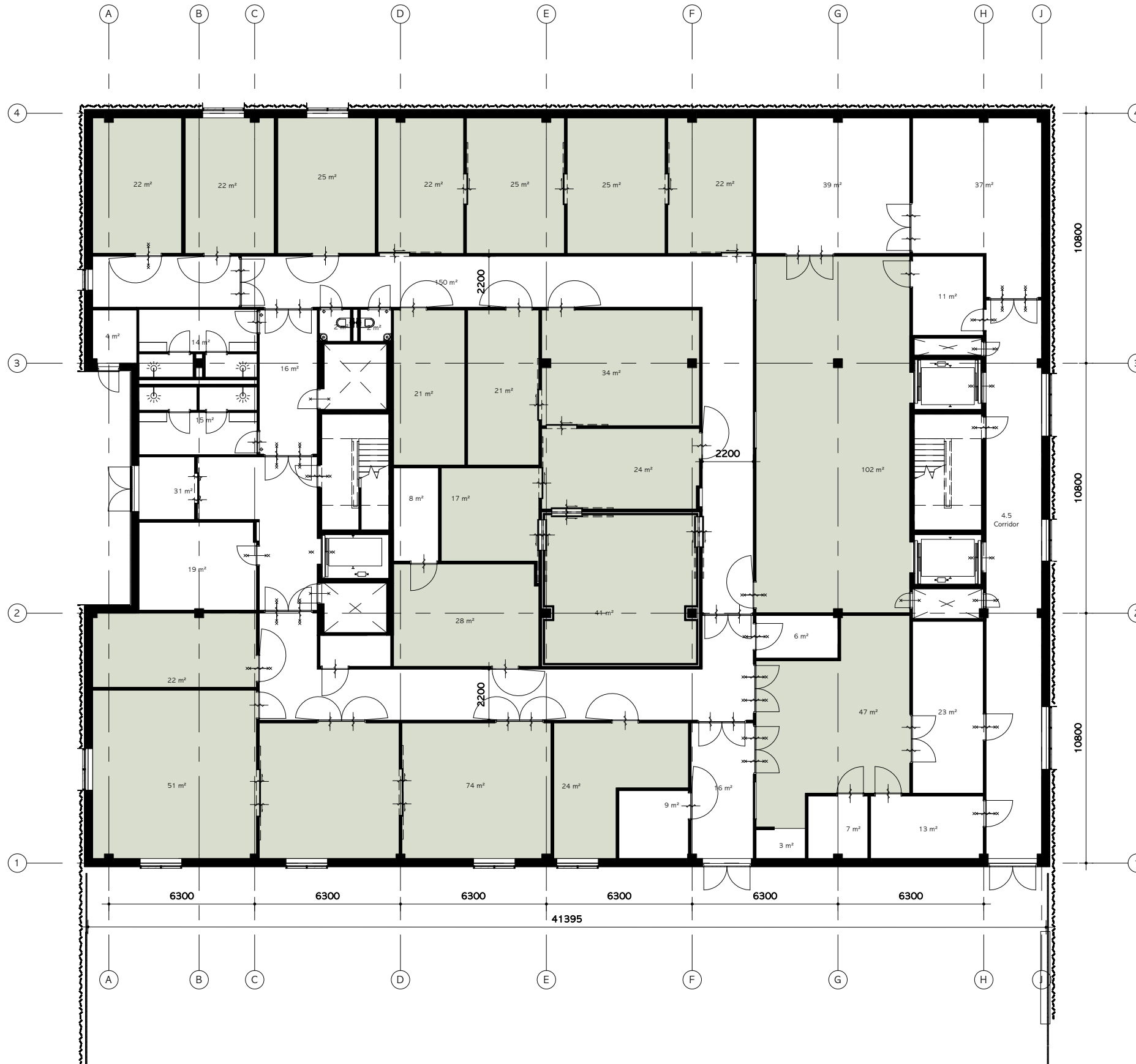


Ector Hoogstad Architecten



Ector Hoogstad Architecten





bouwbesluit gebruiksg gebied

- (none)
- verblijfsgebied = verblijfsruimte

DO_702_Gebruikfunctie TOTAAL	
BB_gebruiksfunctie	Oppervlakte
bijeenkomstfunctie	87 m ²
industriefunctie	2825 m ²
kantoorfunctie	385 m ²
overige gebruiksfunctie	1422 m ²
totaal	4719 m²

D_703 verblijfsgebied gebouw totaal			
BB_gebruiksfunctie	BB_gebruiksgebied	oppervlakte	% van GO
bijeenkomstfunctie	verblijfsgebied	87 m ²	100
industriefunctie	verblijfsgebied	1119 m ²	40
kantoorfunctie	verblijfsgebied	223 m ²	58
totaal		1430 m²	

1454
 Biomedisch Centrum Maastricht

opdrachtgever
 Universiteit Maastricht

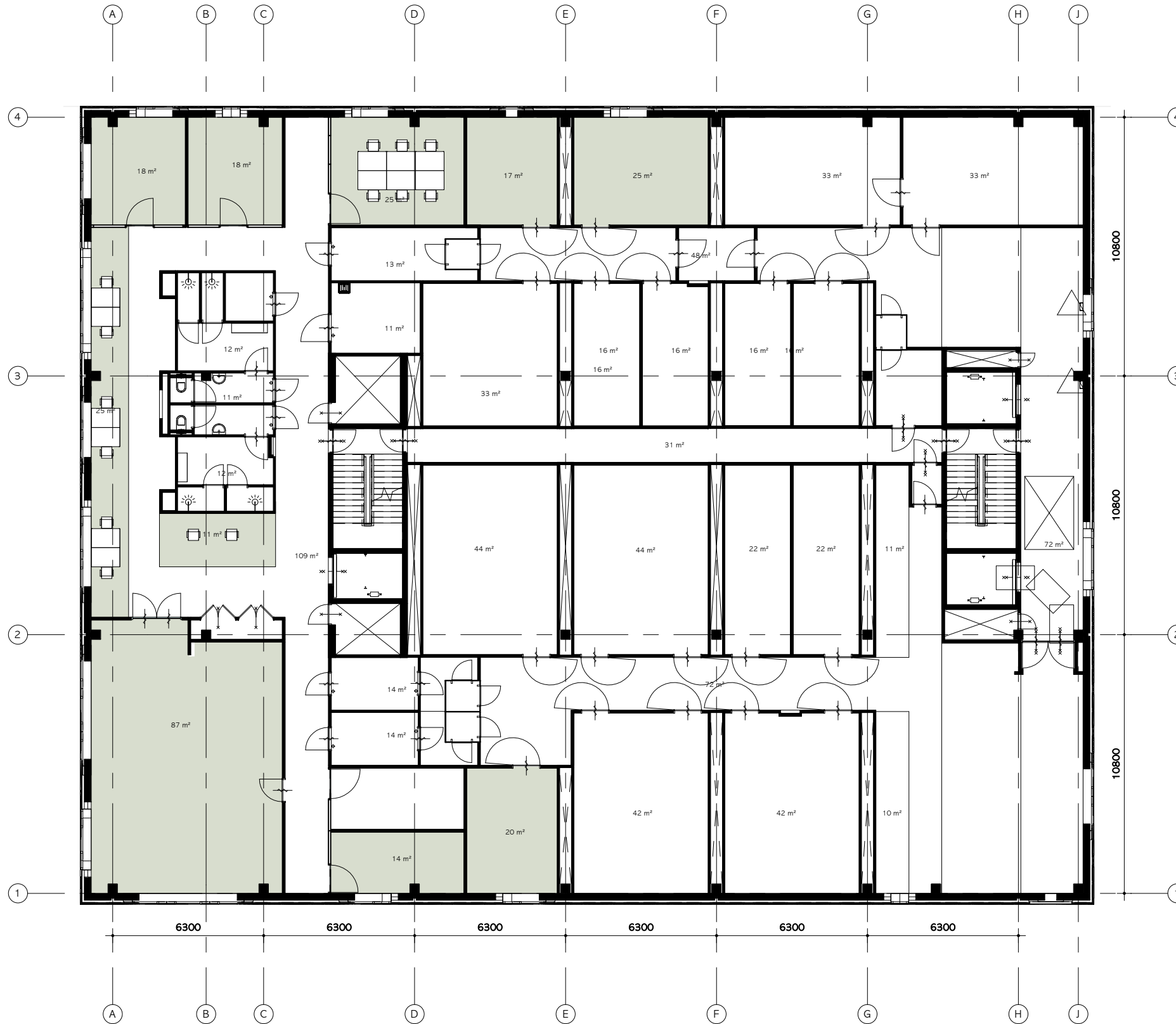
10-05-2019

gewijzigd

Gebruiksfunctie
 Begane Grond

schaal 1 : 200
 DO

DO_703_100



bouwbesluit gebruiksgebied

- (none)
- verblijfsgebied = verblijfsruimte

DO_702_Gebruikfunctie TOTAAL	
BB_gebruiksfunctie	Oppervlakte
bijeenkomstfunctie	87 m ²
industriefunctie	2825 m ²
kantoorfunctie	385 m ²
overige gebruiksfunctie	1422 m ²
totaal	4719 m²

D_703 verblijfsgebied gebouw totaal			
BB_gebruiksfunctie	BB_gebruiksgebied	oppervlakte	% van GO
bijeenkomstfunctie	verblijfsgebied	87 m ²	100
industriefunctie	verblijfsgebied	1119 m ²	40
kantoorfunctie	verblijfsgebied	223 m ²	58
totaal		1430 m²	

1454
 Biomedisch Centrum Maastricht

opdrachtgever
 Universiteit Maastricht

10-05-2019

gewijzigd

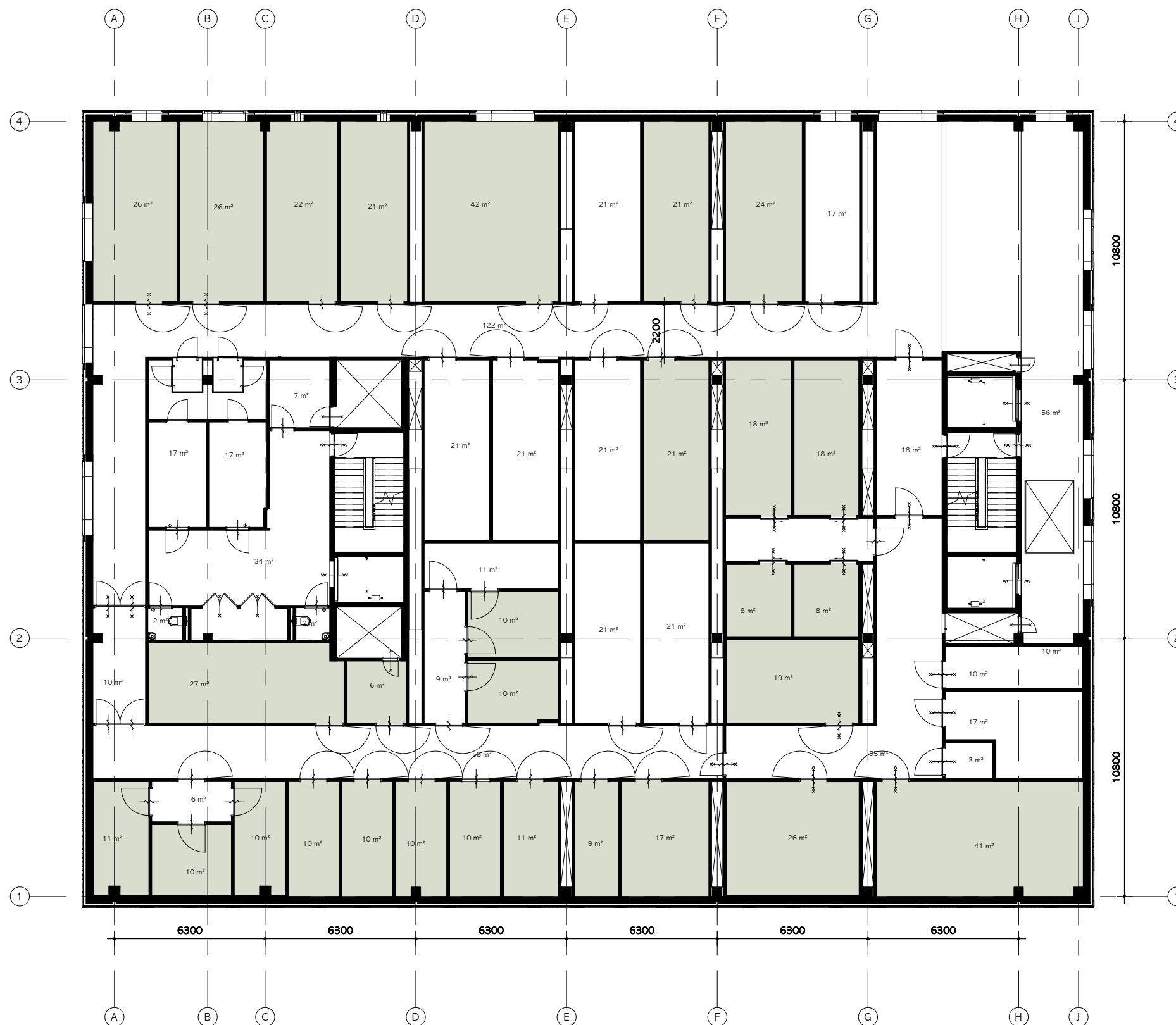
(703)01_1e verdieping

schaal 1 : 200

Gebruiksfunctie
 1e Verdieping

schaal 1 : 200
 DO

DO_703_101



bouwbesluit gebruiksgebied

- (none)
- verblijfsgebied = verblijfsruimte

DO_702_Gebruikfunctie TOTAAL	
BB_gebruiksfunctie	Oppervlakte
bijeenkomstfunctie	87 m ²
industriefunctie	2825 m ²
kantoorfunctie	385 m ²
overige gebruiksfunctie	1422 m ²
totaal	4719 m²

D_703 verblijfsgebied gebouw totaal			
BB_gebruiksfunctie	BB_gebruiksgebied	oppervlakte	% van GO
bijeenkomstfunctie	verblijfsgebied	87 m ²	100
industriefunctie	verblijfsgebied	1119 m ²	40
kantoorfunctie	verblijfsgebied	223 m ²	58
totaal		1430 m²	

1454
 Biomedisch Centrum Maastricht

opdrachtgever
 Universiteit Maastricht

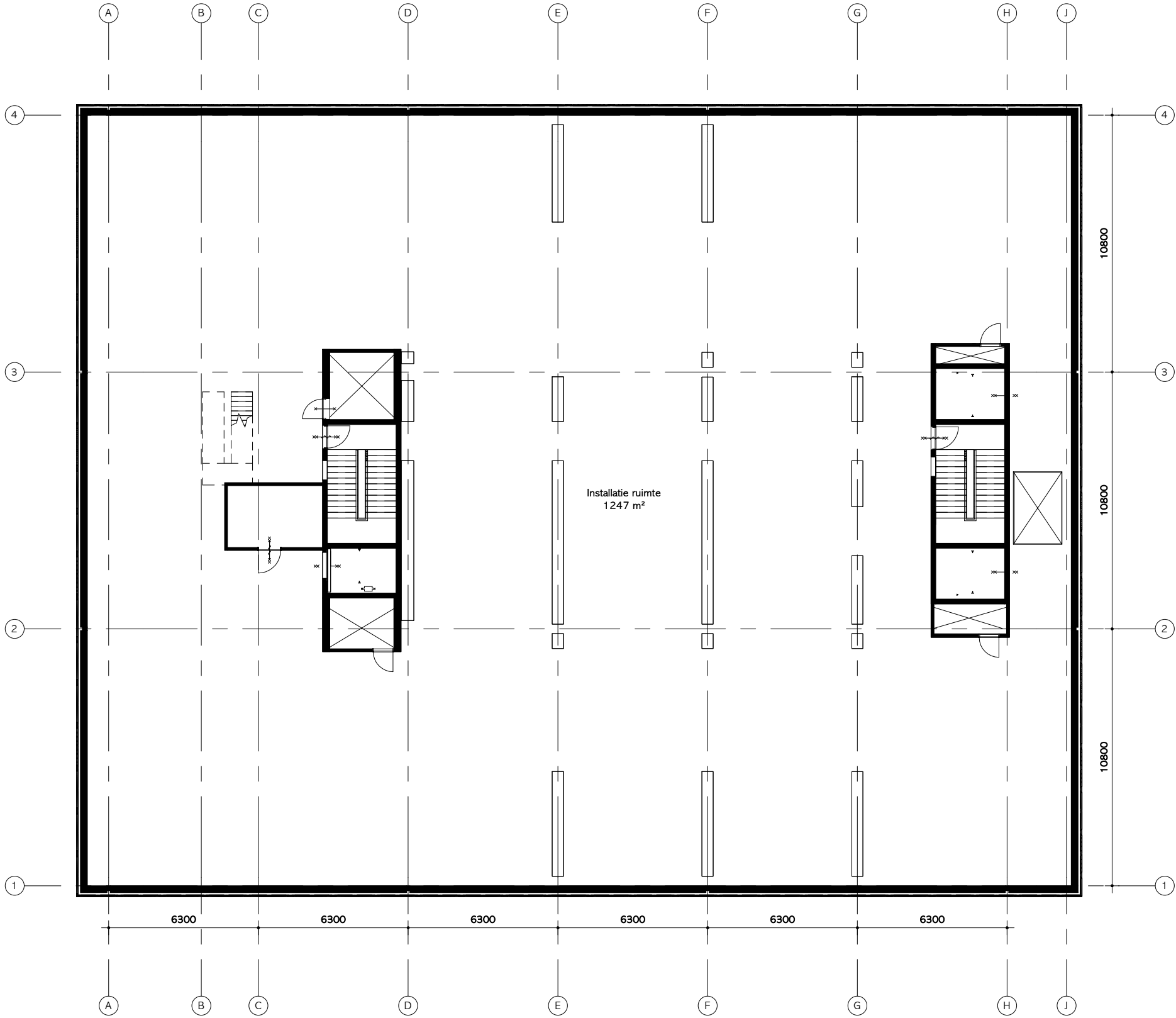
10-05-2019

gewijzigd

Gebruiksfunctie
 2e Verdieping

schaal 1 : 200
 DO

DO_703_102



bouwbesluit gebruiksgebied

(none)

DO_702_Gebruikfunctie TOTAAL	
BB_gebruiksfunctie	Oppervlakte
bijeenkomstfunctie	87 m ²
industriefunctie	2825 m ²
kantoorfunctie	385 m ²
overige gebruiksfunctie	1422 m ²
totaal	4719 m²

D_703 verblijfsgebied gebouw totaal			
BB_gebruiksfunctie	BB_gebruiksgebied	oppervlakte	% van GO
bijeenkomstfunctie	verblijfsgebied	87 m ²	100
industriefunctie	verblijfsgebied	1119 m ²	40
kantoorfunctie	verblijfsgebied	223 m ²	58
totaal		1430 m²	

1454
 Biomedisch Centrum Maastricht

opdrachtgever
 Universiteit Maastricht

10-05-2019

gewijzigd

Gebruiksfunctie
 3e Verdieping

schaal 1 : 200
 DO

DO_703_103